



COMUNE DI SANTA TERESA GALLURA

Provincia di Sassari

Piazza Villamarina – 07028

tel 0789 740900 fax 0789 754794

info@comunesantateresagallura.it

Settore Socio-Assistenziale e Sanitario

Ufficio Servizi Sociali

serviziosociale@comunesantateresagallura.it

tel. 0789/740912 Fax. 0257766710

ALLEGATO 1)

COMUNE DI SANTA TERESA GALLURA
SETTORE SOCIO ASSISTENZIALE E SANITARIO
SERVIZIO ESTATE BAMBINI 2024 – 2027

**APPALTO PER L’AFFIDAMENTO IN CONCESSIONE DI SERVIZI DEL SERVIZIO ASILO
NIDO OPLà – SERVIZI PER L’INFANZIA
DEL COMUNE DI SANTA TERESA GALLURA**

**DESCRIZIONE DELLA STRUTTURA OPLà – SERVIZI PER
L’INFANZIA VIA LU BRANDALI N. 3**

Descrizione della sede del Servizio

OPLà – Servizi per l’Infanzia, è una struttura dedicata ai Bambini e alle Bambine, residenti e in caso di disponibilità di posti anche per i non residenti, nel Comune di Santa Teresa Gallura; è uno Spazio dedicato alla loro crescita, al gioco, all’apprendimento e alla socialità.

OPLà – Servizi per l’Infanzia si trova in via Lu Brandali n. 3, in prossimità della Scuola dell’Infanzia del Comune di Santa Teresa Gallura.

La via Lu Brandali è un’ampia strada dove è possibile trovare parcheggio ed è dotata di un’area di sosta temporanea attigua al cancello d’ingresso della struttura, che consente ai genitori di accompagnare agevolmente i bambini all’interno della struttura.

(Vedasi Allegato 4 – Planimetria OPLà – Servizi per l’Infanzia).

Gli spazi della struttura **OPLà – Servizi per l’Infanzia**, possono essere descritti come segue:

INGRESSO. È costituito da una zona filtro di accesso all’ufficio, da questa zona un’ampia porta introduce al corridoio, suddiviso in due zone da un’altra porta.

UFFICIO: E’ il luogo dove si ricevono i genitori, si danno le informazioni e viene custodita la documentazione riguardante la struttura e i bambini frequentanti Oplà – Servizi per l’Infanzia.

BAGNO E DISIMPEGNO: Spazi a servizio del Personale e dell’Ufficio.

CORRIDOIO: Il Corridoio è diviso in due zone da una porta intermedia. Nella prima parte del corridoio si trovano gli armadietti spogliatoio (uno per ciascun bambino), dove i bambini lasciano gli zaini e le scarpe. Nella seconda parte del Corridoio si trovano degli armadi nei quali sono custoditi i materiali didattici e i giochi suddivisi per tipologie e per età che di volta in volta vengono utilizzati per le attività da proporre alle sezioni, in maniera tale da allestire gli spazi in maniera veloce ed organizzata.

Ogni sezione utilizza una stanza d’appoggio principale, ma ogni spazio viene utilizzato a rotazione dalle varie sezioni in modo da poter programmare le varie attività in spazi adeguati.

Le stanze sono state, volutamente, lasciate libere al fine di consentire il gioco libero e di volta in volta poterle allestire con giochi o strumenti necessari alle attività da proporre ai gruppi sezione, in base all’età dei fruitori.

SPAZIO POLIVALENTE / PALESTRA: E’ una stanza molto ampia (mq. 58,44) dalla quale si accede direttamente al giardino tramite una porta a vetri e dalla quale i bambini possono vedere la parte esterna.

Questa Stanza è arredata con tappeti e cuscini colorati, ma sono presenti anche degli angoli arredati con piccoli giochi per consentire il Gioco Simbolico, molto importante a questa età perché consente ai bimbi, soprattutto a chi ancora non comunica verbalmente, di esprimere le esperienze e le emozioni.

In questa stanza vengono programmati i laboratori di psicomotricità per consentire ai bambini di esplorare e conoscere il proprio corpo e l’ambiente che li circonda attraverso l’utilizzo di materassi, specchi, scivoli.

I giochi di movimento consentono al bambino di acquisire autocontrollo, autonomia nei movimenti ed equilibrio. Attraverso i giochi i bambini imparano a riconoscere le proprie potenzialità e i propri limiti; imparano a rispettare le regole dei turni con i compagni, per l’utilizzo ad esempio dello scivolo. Lo spazio polivalente è uno spazio dedicato anche al gioco libero dei bimbi, momento che consente agli educatori di osservare i bambini singolarmente e nel gruppo.

AULA: Stanza utilizzata per la programmazione educativa, dedicata all’apprendimento, alle attività espressive e di manipolazione e alle esperienze stimolanti. Attraverso tutta una serie di attività, viene

stimolata e favorita la motricità fine; questa stanza viene utilizzata a turno dalle diverse sezioni. (mq. 23,22).

AULA DIDATTICA: è la Stanza dedicata alla programmazione educativa, all'apprendimento, alle attività espressive e di manipolazione e alle esperienze stimolanti, con l'uso di materiali e tecniche diverse (colori, carta, stoffe etc..). Attraverso tutta una serie di attività viene stimolata e favorita la motricità fine; questa stanza viene utilizzata a turno dalle diverse sezioni. Da questa stanza è possibile accedere direttamente al giardino. (mq.12,90).

AULA DIDATTICA: Stanza dedicata alla programmazione educativa, all'apprendimento, alle attività espressive e alle esperienze stimolanti. Attraverso il gioco viene stimolata e favorita la motricità fine; questa stanza viene utilizzata a turno dalle diverse sezioni, maggiormente dalla sezione dei più piccoli, in quanto vi è la possibilità dell'accesso direttamente alla zona bagni bambini piccoli (mq. 16,50).

BAGNI BAMBINI PICCOLI: Sono i bagni per i più piccini (Lattanti e Semi-divezzi); sono pertanto arredati con fasciatoi e mobiletti a scomparti per la custodia dei cambi e dei pannolini per ciascun bambino (mq. 12,10 - 3,08 – 2,66 – 1,68).

BAGNI BAMBINI DIVEZZI: Sono i bagni per i bambini più grandi; nel bagno sono presenti n. 3 wc piccoli e n. 1 bidet a pavimento (mq. 3,84). Nell'antibagno sono presenti n. 3 lavabi: n. 2 ad altezza bimbo e n. 1 ad altezza adulto (mq. 8,64).

STANZA NANNA BIMBI PIU' PICCOLI: Questa stanza è arredata con i lettini con le sponde e qualche lettino basso (mq. 8,93).

AULA RELAX: è un'aula arredata con dei lettini a scomparsa lungo le due pareti laterali e i tappeti al centro, quando i letti sono chiusi è un ampio spazio che all'occasione si presta alle attività di rilassamento (ad esempio la lettura delle storie) sia con i più piccoli che per i più grandi. Nel pomeriggio viene utilizzata come stanza per il riposo (mq. 20).

MENSA: In questa Stanza viene consumato il pasto in due turni.

AMBIENTE CUCINA: La cucina viene utilizzata esclusivamente per la conservazione del cibo portato da casa dai genitori per la merenda e in questo locale vengono custodite le stoviglie utilizzate per il servizio mensa (mq. 16,50). Fanno parte di questo ambiente un **RIPOSTIGLIO** (mq. 3,78), il **BAGNO** (mq. 3,78) e il **DISINPEGNO con l'uscita di sicurezza** (mq. 2,52).

GIARDINO: La struttura è circondata da un ampio giardino, nel quale si trova un piccolo parco giochi allestito con giochi e pavimentazione anti-trauma. Il giardino è recintato da un muretto e completato con una recinzione in alluminio bianco. Sono presenti n. 3 cancelli, uno principale sulla via Lu Brandali al civico 3, con la chiusura collegata con il citofono all'interno della struttura, un altro sulla via Lu Brandali e il terzo sulla via Don Tedde (nel retro del giardino).

Arredi: Tutti gli arredi sono di legno naturale o con colori tenui. I tappeti sono stati rinnovati recentemente.

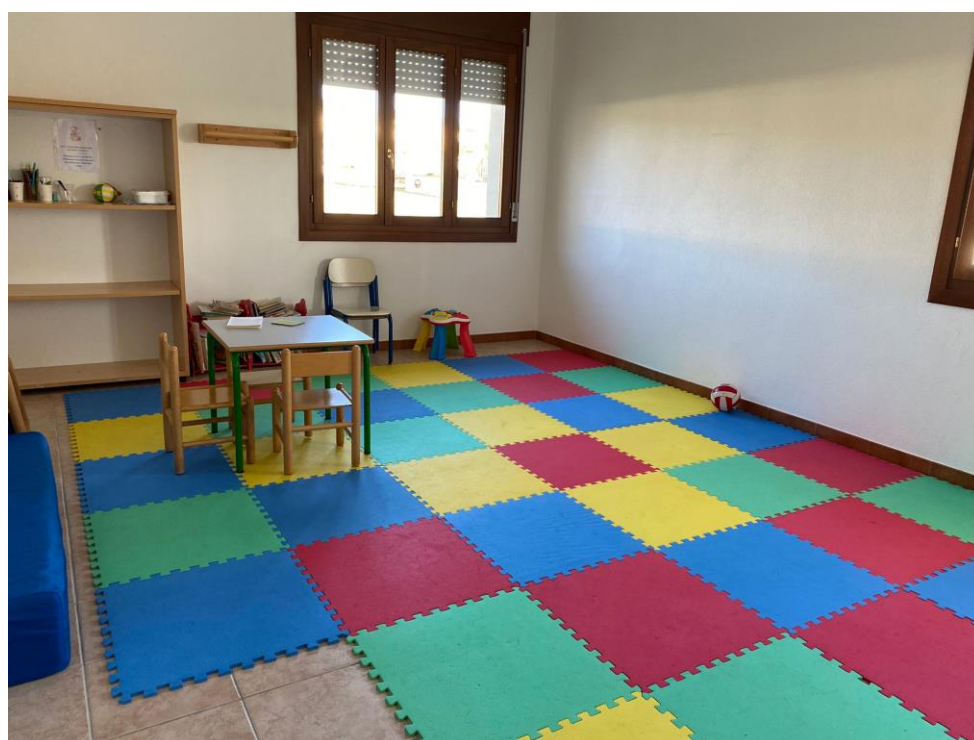
Struttura: Gli infissi esterni dell'intera struttura sono in legno e sono presenti gli avvolgibili al fine di oscurare all'occorrenza gli ambienti (ad esempio durante l'ora del riposo).

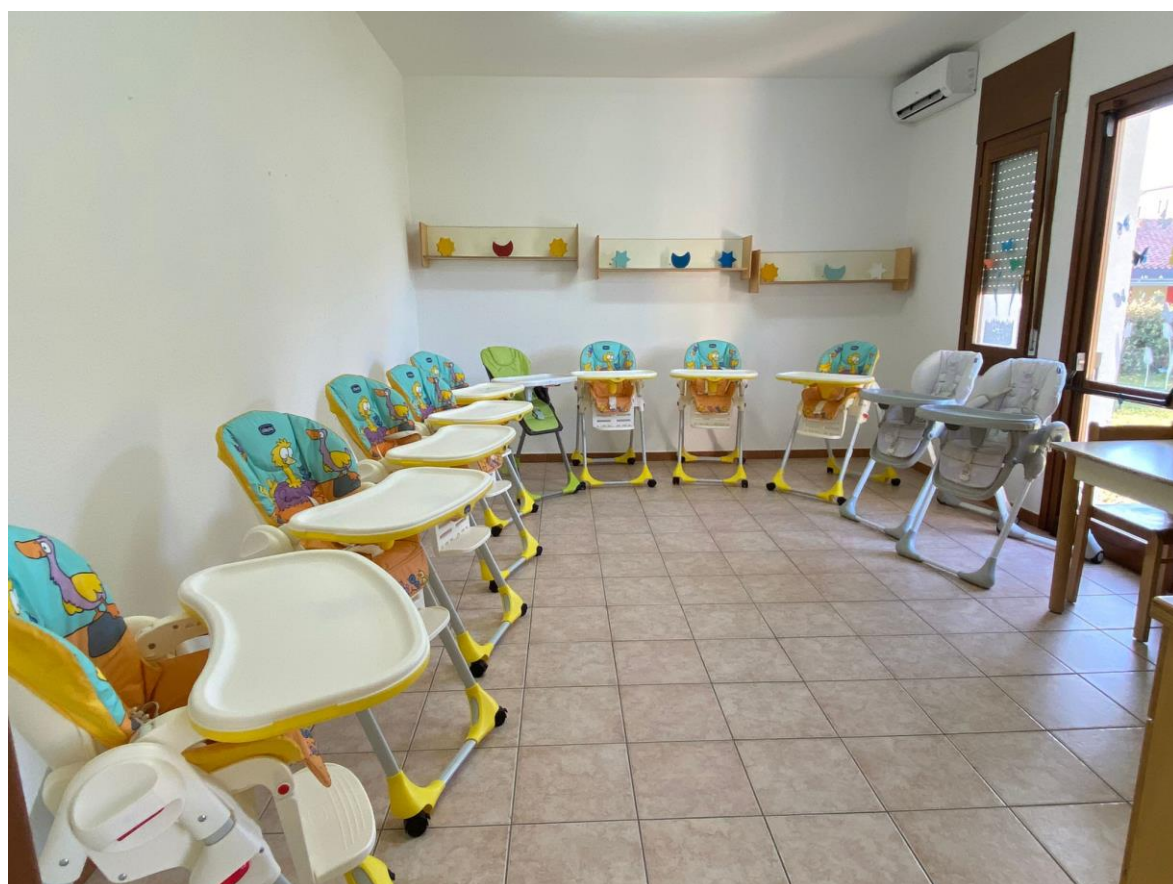
L'intera struttura è dotata di Impianto di climatizzazione caldo/fresco.

I partecipanti alla procedura di gara potranno effettuare un sopralluogo esclusivamente al di fuori dell'orario di apertura dell'Asilo Nido, nelle giornate di Martedì e Mercoledì dalle ore 16:00 alle ore 18:00.

Per fissare il sopralluogo si dovrà prendere contatto con l'ufficio Servizi Sociali del Comune di Santa Teresa Gallura Tel. 0789/740912 – 956 – 928.

Di seguito una serie di fotografie della struttura:







Santa Teresa Gallura li 12/07/2024

Il Responsabile del Settore
Socio-Assistenziale e Sanitario
F.to Dr.ssa Vulpis Angela